

VEILIG OP (DE) HOOGTE

Samenvatting van de handleiding voor de toepassing
'Toetsingskader Veilig Onderhoud op en aan Gebouwen'

PLATFORM PREVENTIE VALGEVAAR HBA

Oktober 2011

Auteurs:

Dr .ir. S.I. Suddle (SSCM BV)

A.C.P. Frijters MSHE (Arbouw)

1. Vooraf

Terugdringen valgevaar

In de visie van het Platform Preventie Valgevaar staat de gezondheid van degenen die beroepshalve werkzaam zijn op en aan gebouwen, voorop. Het kan en mag niet zo zijn dat uit concurrentieoverwegingen daarmee de hand wordt gelicht. Het Platform wil dat de risico's van valgevaar bij het werken op hoogte bij de bron wordt aangepakt. Een preventieve bronaanpak kan met recht een voorwaarde voor gezonde mededinging worden beschouwd. Zij reduceert bovendien de persoonlijke en maatschappelijke kosten van ongevallen ten gevolge van onaanvaardbare risico's bij het werken op hoogte. Dat is nodig. Ruim een kwart van de arbeidsongevallen met dodelijke afloop in de bouwsector heeft met valgevaar te maken, volgens de Arbeidsinspectie. Het Platform wil ertoe bijdragen dat het aantal valongevallen de komende vier jaar jaarlijks met 7,5% afneemt.

Platform

Het Platform Preventie Valgevaar is in 2006 ingesteld door het Hoofdbedrijfschap Ambachten op verzoek van brancheorganisaties van glazenwassers en dakdekkers. Sindsdien hebben zich ongeveer twintig brancheorganisaties, bonden en kennisinstellingen aangesloten. Het Platform en haar sympathisanten zijn van oordeel dat de beoogde doelstelling alleen in samenwerking met de overheid kan worden gerealiseerd. Een duurzame afstemming met de overheid is het devies om het aantal slachtoffers te verminderen en een faire concurrentie te bevorderen. Persoonlijk belang, sectorbelang en algemeen belang liggen bij de preventie van het valgevaar in elkaars verlengde. Het Platform stelt dan ook een driesporen-beleid voor, waarin individuele ondernemers, werknemers, brancheorganisaties en bonden en de overheid elk hun eigen verantwoordelijkheid nemen. (Voor meer info: zie de brochure 'Veilig werken op

hoogte: minder regels, betere handhaving, heldere verantwoordelijkheden', HBA, 2010, www.hba.nl.)

Bronaanpak: 'Toetsingskader Veilig Onderhoud op en aan Gebouwen' bij verlening bouwvergunning

Onverlet de eigen verantwoordelijkheid voor veilige arbeidsomstandigheden op brancheniveau heeft het Platform twee speerpunten benoemd die de betrokken branches beter samen kunnen oppakken:

- Bronaanpak: preventie valgevaar nadrukkelijk op de politieke agenda plaatsen teneinde op voorhand optimale veiligheid bij onderhoudswerkzaamheden beter te waarborgen;
- Ketenaanpak door samenwerking in de keten van ontwerp tot onderhoud van gebouwen, waarbij ook de meest aangewezen ministeries betrokken zijn. In dat kader is in 2011 een grote manifestatie 'Veilig op de Hoogte 2011' georganiseerd.

Het is gelukt in 2007 de preventie van valgevaar op de politieke agenda te krijgen. In overleg met de ministeries van SZW en I&M is een Algemene Maatregel van Bestuur opgesteld met het 'Toetsingskader Veilig Onderhoud op en aan Gebouwen'. Dienovereenkomstig wordt het Bouwbesluit in 2012 gewijzigd. De wijziging houdt in dat bij de verlening van een bouwvergunning voorwaarden worden gesteld ten aanzien van het veilig kunnen onderhouden van het betrokken gebouw in de toekomst.

Handreiking toepassing toetsingskader

Voor de toepassing van het toetsingskader in de praktijk heeft het Platform het 'Basisdocument veilig onderhoud aan gebouwen' laten opstellen. Het is onder meer te downloaden van www.hba.nl en www.veiligopdehoogte.nl. Deze handreiking laat zien wat de invloed van het gewijzigde Bouwbesluit is op de rollen en taken van betrokkenen bij het ontwerpproces van gebouwen. Een samenvatting van dit basisdocument vindt u op de volgende bladzijden. Deze samenvatting is een coproductie van Delft TopTech (TU Delft), Arbow en SSMC.

2. Basisdocument veilig onderhoud aan gebouwen: achtergrond

Aanleiding

Het basisdocument veilig onderhoud aan gebouwen is geschreven met het oog op de implementatie van het gewijzigde Bouwbesluit dat op 1 januari 2012 in werking treedt. Vanaf dat moment moet veilig onderhoud van gebouwen en nieuwbouw worden meegenomen in de ontwerpfase van een dergelijk project. Het Basisdocument veilig onderhoud aan gebouwen is de eerste handleiding / leidraad die uitleg geeft aan deze wijziging.

Achtergrond

Integrale veiligheid is een belangrijk aspect voor alle fasen van de levenscyclus van gebouwen. Dit betekent dat alle soorten veiligheidsrisico's integraal moeten worden beoordeeld en gemanaged tijdens de ontwikkeling, het ontwerp, de bouw, het beheer en de sloop van dergelijke projecten. De beoordeling en management van deze risico's heeft betrekking op alle betrokkenen (onderhoudspersoneel, bouwvakkers, omwonenden en derden in de omgeving). Het veilig onderhoud van gebouwen als onderdeel van integrale veiligheid, sluit naadloos aan op de EU Richtlijn 92/57 zoals deze is opgenomen in het Arbobesluit.

In de teksten van het Bouwbesluit van 2012 wordt hierop ingespeeld. Afdeling 6.12 (artikel 6.53 en 6.54) en 7.12 gaan over het (verplicht) meenemen van veilig onderhoud aan gebouwen en nieuwbouw in het ontwerpproces. Met het in werking treden van het nieuwe Bouwbesluit moet bij de aanvraag van de bouwvergunning worden aangetoond dat aan deze verplichting is voldaan. Er moeten maatregelen ten

behoefte van het veilig onderhoud aan gebouwen worden geïntegreerd in het ontwerp: veiligheidsgeïntegreerd ontwerpen. Dit is van toepassing voor gebouwen, gebouwdelen en/of bouwwerken waarvoor een bouwvergunning noodzakelijk is. Daarnaast is in de Europese richtlijn 2001/45/EG gesteld dat de verbetering van de veiligheid, de hygiëne en de gezondheid van werknemers op het werk een doel is dat niet aan zuiver economische overwegingen ondergeschikt mag worden gemaakt.

Het nieuwe wettelijk kader vergt een zorgvuldig ontwerpproces. De taken en verantwoordelijkheden van de betrokkenen moeten op elkaar worden afgestemd, opdat de ontwerper in het ontwerp aan zijn verplichting voldoet, voorziet in het veilig en gezond kunnen bouwen en onderhouden van het gebouw.

Doel van het basisdocument veilig onderhoud aan gebouwen

In het basisdocument is in kaart gebracht welke activiteiten van betrokkenen bij het ontwerpen en realiseren van bouwwerken (opdrachtgever, eigenaar/gebruiker, ontwerper, adviseur van constructies en gebouwinstallaties, aannemer, producenten, onderhoudsbedrijf en Bouw- en Woningtoezicht) mag worden verwacht. Het basisdocument schetst de contouren van de integratie van veilig onderhoud aan gebouwen in het ontwerpproces. Het document geeft inzicht in de taken, bevoegdheden en resultaten van de betrokkenen. De resultaten zijn uitgedrukt op doelstellingsniveau maar zijn in sommige gevallen uitgewerkt in oplossingen. Het document presenteert de te volgen stappen met de betrokkenen in het ontwerpproces.

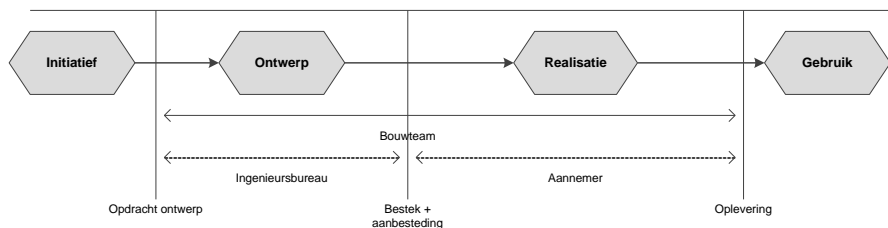
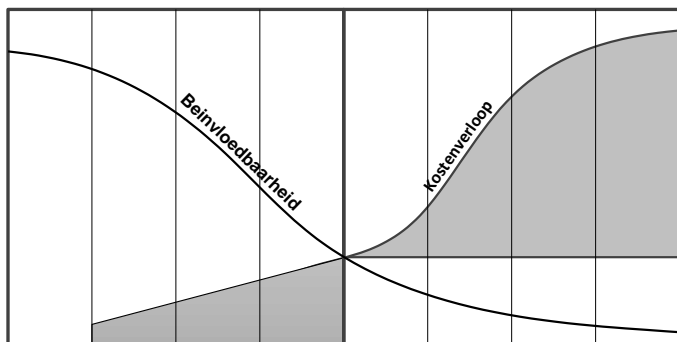
Gebaseerd op deze beschrijvingen zijn brancheorganisaties in staat om hun eigen specifieke en gedetailleerde documenten (leidraden) ten behoeve van veilig onderhoud kunnen schrijven. Tevens is het document bedoeld om de scholing en voorlichting op te baseren.

3. Het basisdocument in een notendop

Als eerste wordt ingegaan op de levenscyclus van een gebouw. Vervolgens wordt aangegeven welke activiteiten moeten worden ontplooid om gedurende de levensloop van een gebouw het ontwerp, bouw- en gebruiksproces goed te kunnen laten verlopen. Hierdoor kan de vergunninghouder, eigenaar en gebruiker zijn verantwoordelijkheid gemakkelijk invullen. Daarna worden schema's gepresenteerd die de ontwerper meeneemt tijdens de ontwerpfase in het kader van veilig onderhoud. Het document eindigt met conclusies en aanbevelingen met oog op een duurzame toepassing van dit deel van het Bouwbesluit.

De levenscyclus van een gebouw

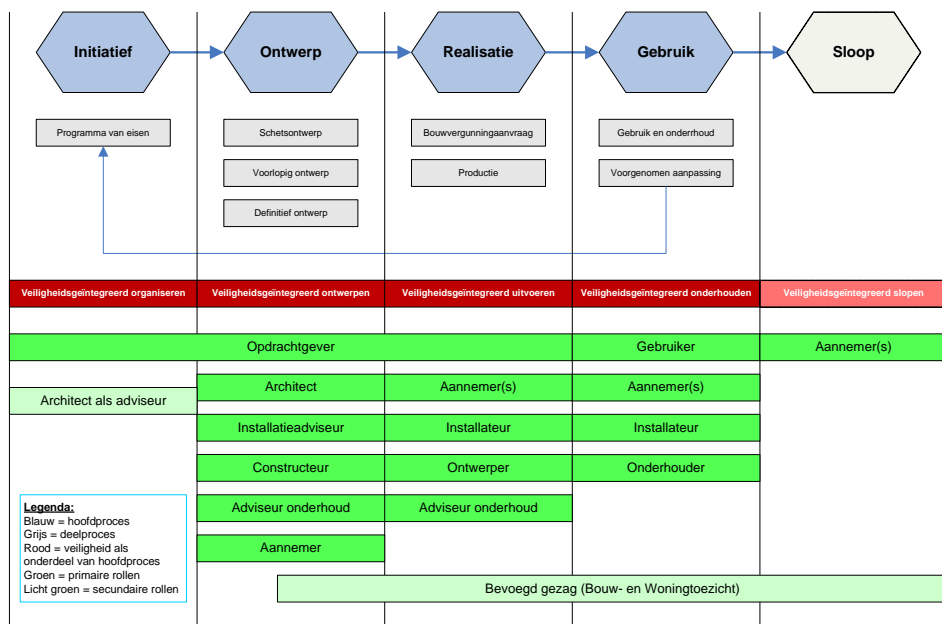
De levenscyclus van een gebouw bestaat uit een aantal fases waarbij de verantwoordelijkheden en overdrachtsmomenten aan elkaar verbonden zijn. Bij het doorlopen van de fases van de levenscyclus wordt de oplossing van het veilig onderhoud aan gebouwen van grof naar fijn benaderd. Gaandeweg komt steeds meer van het project vast te liggen waardoor de beïnvloedbaarheid van het proces afneemt.



Naarmate het ontwerpproces vordert, neemt de mogelijkheid tot sturen af, terwijl de kosten van het project naar het einde toe sterk toenemen. Dit is het dilemma van het ontwerpproces: Waar de kosten van de bouwinvestering sterk toenemen, worden de mogelijkheden om het ontwerp en proces te sturen minder. De noodzaak van het voldoende aandacht schenken aan het integreren van veiligheidsmaatregelen ten behoeve van veilig onderhoud aan bouwwerken in de eerste fasen van het ontwerpproces is daarmee voldoende aangetoond. Dit wordt bereikt door de juiste disciplines in een vroeg stadium bij het project te betrekken. De genoemde artikelen van het nieuwe Bouwbesluit hebben direct invloed op de gebruiksfase, die wordt vastgelegd in de ontwerpfase en weergegeven in een zgn. bouwportfolio.

Verantwoordingsproces voor veilig onderhoud aan gebouwen in het ontwerpproces

Essentieel in de samenwerking tussen mensen en organisaties zijn duidelijke en vooraf afgesproken verwachtingen van betrokkenen. Duidelijke verwachtingen betekent in ieder geval helder, logisch en op het juiste moment inschakelen van de benodigde disciplines. In het basisdocument is per fase uitgewerkt wat van betrokkenen mag worden verwacht, zodat met name gedurende het ontwerp veilig onderhoud aan gebouwen standaard in de levenscyclus wordt meegenomen. Deze instrumenten en verwachtingen vormen het verantwoordingsproces voor veilig onderhoud aan gebouwen. De rollen van het proces per fase zijn:



Rolverdeling met betrekking tot onderhoudsveilige gebouwen gedurende initiatief, ontwerp, realisatie en gebruiksfase.

Toetsingskader veilig onderhoud gebouwen

Bij het ontwerp van gebouwen dient de ontwerper te voorzien in het veilig en gezond kunnen onderhouden van de schil (toetsingskader Bouwbesluit).

De aanvrager van de bouwvergunning heeft de plicht om bij de aanvraag aan te tonen dat aan deze verplichting is voldaan. Het document beschrijft het toetsingskader om veilig onderhoud aan gebouwen mee te nemen in het ontwerpproces. Hierbij gaat het om zowel de toepassing in het ontwerp als de handhaving door Bouw- en Woningtoezicht te ondersteunen. In de toelichting op het toetsingskader zijn eerste keus oplossingen per bouwdeel

aangedragen. Deze dienen geïntegreerd te worden in het ontwerp. Binnen het toetsingskader worden alleen de genoemde bouwdelen beoordeeld op veilige onderhoudbaarheid. Het document presenteert een introductie van het toetsingskader, waarin onderscheid is aangebracht tussen de functies binnen (zoals atrium, glazen liftschacht, trappenhuis, gevels en daken) én buiten (zoals verrijdbare hangbruggen, permanente aanhaakvoorzieningen nok en dak, rails met aanklikmechanisme, permanente daktreden, etc.) het functionele ontwerp van het gebouw.

In het basisdocument zijn schema's opgenomen om tijdens de ontwerpfase de ontwerper te ondersteunen bij het treffen van voorzieningen die een zo veilig mogelijk onderhoud mogelijk maken. De schema's zijn opgesteld tijdens de uitwerking van de richtlijn door partijen betrokken bij het onderhoud. De schema's zijn dwingend tenzij de veiligheid op een andere wijze in gelijke mate kan worden gerealiseerd. Indien wordt afgeweken van de gegeven schema's, moet in de vergunningprocedure worden aangetoond dat een gelijke bescherming van veiligheid tijdens onderhoud te realiseren is.

Bij de schema's is uitgegaan van het principe dat zo veel mogelijk voorkomen moet worden dat op hoogte of in een gevaarlijke situatie moet worden gewerkt. Daartoe wordt – in rangorde van voorkeur – gekozen voor:

1. voorzieningen die deel uitmaken van het gebouw waarbij de kwaliteit van de voorzieningen is geborgd en onder de verantwoordelijkheid van de gebouweigenaar valt,
2. voorzieningen die additioneel zijn (rolsteigers bijvoorbeeld) waarbij de eisen die gesteld worden aan de omgeving of het gebouw onder de verantwoordelijkheid van de gebouweigenaar vallen,
3. voorzieningen op het niveau van PBM, denk aan lijnen, harnassen etc.

Doordat de voorzieningen geïntegreerd zijn in het gebouw kan het onderhoud efficiënter worden uitgevoerd. Dit zal zich vertalen in gunstigere onderhoudskosten.

Het werken met de voorziening valt onder de normale werkgeversverantwoordelijkheid.

4. Bijscholing

Om het veiligheidsbewustzijn bij alle betrokkenen zoals opdrachtgevers, ontwerpers en gebruikers ten aanzien van onderhoud van gebouwen te verhogen, is het essentieel dat helder inzicht bestaat in de taken en verantwoordelijkheden van elke partij in alle fasen van het ontwerp, bouw- en gebruiksproces. Het basisdocument maakt de integratie van veilig onderhoud aan gebouwen in het ontwerpproces mogelijk. Het is zaak om de genoemde doelgroepen in deze fasen te wijzen op zijn of haar (gewenst en vereist) gedrag. Dat geschiedt middels bijscholing. Veel partijen zijn zich, zoals ook in het actieprogramma is aangegeven, niet bewust van hun verantwoordelijkheid en aansprakelijkheid. Men loopt daarmee persoonlijk risico. Via bijscholing kan kritisch opdrachtgever- en opdrachtnemerschap worden bevorderd en het besef van de eigen verantwoordelijkheid worden vergroot.

Deelnemers Platform Preventie Valgevaar HBA:

Algemene Nederlandse Bond Natuursteenbedrijven (ABN)
Algemene Schoorsteenvegers Patroons Bond (ASPB)
Branchevereniging Het Hellende Dak
Branchevereniging voor Klussenbedrijven VLOK
CNV Vakmensen
FNV Bondgenoten
FNV Bouw
Glasbranche Organisatie (GBO)
Koninklijke Vereniging FOSAG
Ondernemersorganisatie Schoonmaak- en Bedrijfsdiensten (OSB), segment
AWOG
Ondernemersvereniging Glazeniers (OVG)
Stichting Arbouw
Stichting Bedrijfstakregelingen Dakbedekkingsbranche (SBD)
Vakfederatie Rietdekkers
Vereniging Dakbedekkingsbranche Nederland (VEBIDAK)
Vereniging Nederlandse Voegbedrijven (VNV)
Vereniging Romazo Consumenten
Vereniging van de Steigerbouw-, Hoogwerk- en
Betonbekistingsbedrijven (VSB)



Productie basisdocument veilig onderhoud aan gebouwen:

